

# De svenska världsarvens organisation och förvaltning

En sammanfattande kartläggning

## INNEHÅLL

Bakgrund och syfte.....	3
Uppmaning till världsarven.....	3
Möte i Härnösand den 25 september 2013.....	3
Världsarvens organisation och förvaltning .....	5
Birka och Hovgården.....	5
Drottningholm .....	7
Falun .....	8
Gammelstad.....	9
Grimeton.....	10
Hälsingegårdarna .....	11
Höga kusten .....	12
Karlskrona .....	14
Laponia .....	15
Skogskyrkogården.....	16
Visby .....	19
Öland .....	20
Struve.....	21
(Engelsbergs bruk) .....	21
Världsarvssamordnare/koordinator – uppdragsbeskrivningar .....	22
Drottningholm .....	22
Falun .....	22
Gammelstad.....	23
Hälsingegårdar.....	23
Höga kusten .....	24
Karlskrona .....	24
Visby .....	25
Dokumentation från Hälsingland 2015. Grupp Förvaltning .....	26

## BAKGRUND OCH SYFTE

Vid mötet på Arlanda den 25 augusti 2013 beslutade arbetsgruppen *Förvaltning* att samla in information från samtliga världsarv i syfte att enkelt kartlägga/beskriva de olika förvaltningsformerna, beslutsvägarna och förvaltningsplanerna som inspiration för och kunskapsunderlag till varandra. Det sammanställda materialet skulle inte bli någon fullständig verksamhetsbeskrivning av de svenska världsarven utan en översiktlig bild av de olika förvaltningsformerna. Tanken var att uppmärksamma olika lösningar och från materialet kunna få idéer och uppslag. Syftet var också att utifrån sammanställningen kunna erbjuda världsarvens förvaltare ingångar till framtida erfarenhetsutbyten/studiebesök etc kring gemensamma förvaltningsfrågor. Sammanställningen är i huvudsak baserad på de svar som inkommit från de olika världsarven. I de fall svar saknats (se frågorna nedan) har information hämtats från aktuellt världsarvs hemsida.

Arbetet med denna sammanställning avslutades i och med arbetsgruppens workshop i Hälsingland maj 2015. Sammanställningen är att betrakta som ett arbetsmaterial.

## UPPMANING TILL VÄRLDSARVEN

Världsarven uppmanades att svara på följande frågor:

# Alla världsarv beskriver kortfattat sin organisation. Gärna uppritad, skicka en organisationsskiss eller liknande, ta det ni har till hands (hellre handkladdat än inte alls)

# Hur tar man fram er Förvaltningsplan (hur gjorde ni eller hur planerar ni att göra?). Med fokus på processen kring upprättande och beslutsfattande, enkelt beskrivet i punktform t ex på vems uppdrag? Vilka organisationer, instanser beslutar, remisser/samråd?

# Hur genomförs planen, vem beslutar och verkställer planens intentioner?

# Hur följer man upp planen?

# I de fall världsarvet förvaltas av flera aktörer varav kommunen är en, har kommunen då en särskild organisation? Och hur ser då den organisationen ut?

## MÖTE I HÄRNÖSAND DEN 25 SEPTEMBER 2013

I förvaltningsgruppen diskuterade vi följande punkter under mötet i Härnösand.

- Vikten av att förvaltningsplanen förankras och processerna kring implementering och uppföljning av planen är tydlig för alla inblandade.
- Att ta fram processer/beskriva processer kan vara en åtgärd som ska göras i planen (dvs alla processer behöver inte vara färdiga före förvaltningsplanen tas).
- Förvaltningsplanen beslutas i respektive förvaltares organisation.
- Förvaltningsplanen kan bestå av en publik del och en intern del.

- Att förvaltningsplanen kan bygga på dels en långsiktig övergripande plan som lägger upp strategier och formulerar visioner dels en årlig verksamhetsplan/action plan som med fördel kan följas upp av förvaltningsrådet.
- Att flera av de världsarv som är på gång att ta fram ny version av sina förvaltningsplaner har diskuterat alternativet att göra en enkel revidering men landar i att hela den omfattande skapande- och förankringsprocessen är nödvändig. Varje gång. Eftersom medarbetare byts och kunskap går förlorad/behöver hållas aktuell.
- Förvaltningsplanen bör ta sitt avstamp i OUV. För hur värdet och kriterierna beskrivs i OUV blir "facit" för hur förvaltningen fungerat.
- Förvaltningsplanen bör översättas till engelska, åtminstone en sammanfattning.
- Betydelsefullt att förvaltningsråden består av ledamöter med befogenheter i den egna organisationen.
- Att vi ska vara medvetna om att i händelse av ett hotat världsarv, blir förvaltningsplanen det dokument som hamnar under luppen.
- Vi enas om att workshopens förslag att kartlägga världsarvens organisation/planer/beslutsvägar för inspiration och kunskapsspridning mellan oss som arbetar med frågorna är ett bra angreppssätt.
- Vi enas om att samarbetsformer som denna (grupparbete i VIS) är mycket värdefulla för oss som arbetar med frågorna.
- Maria Wikman tipsar om Heritage Impact Assessments (HIA) som ICOMOS använder som analysverktyg för påverkan av världsarvets OUV:  
[http://www.icomos.org/world\\_heritage/HIA\\_20110201.pdf](http://www.icomos.org/world_heritage/HIA_20110201.pdf)

# VÄRLDSARVENS ORGANISATION OCH FÖRVALTNING

## BIRKA OCH HOVGÅRDEN

Sedan 1 jan 2015 har förvaltningsansvaret överförs från Riksantikvarieämbetet till Statens fastighetsverk.

### *Organisation*

Förvaltningsrådet består av representanter från tre myndigheter; Statens fastighetsverk (SFV) (förvaltare), Länsstyrelsen i Stockholms län och Ekerö kommun. Tidigare hade rådet inga externa representanter, men nu förs diskussioner om att bl.a. ha möjligheten att vid behov adjungera framför allt Strömma som bedriver besöksmålsverksamheten på Birka och Hovgården, men även andra aktörer, till möten. Respektive myndighets roll i rådet och rådets uppdrag och arbetsformer finns beskrivet i förvaltningsplanen. (denna kommer att uppdateras/kommenteras under 2015 utifrån den förändrade förvaltningen och ansvarsfördelningen. Saknas också en aktuell organisationskiss.)

Övriga intressenter koordineras via Förvaltningsrådet. Till stöd för detta finns ett handlingsprogram.

### *Förvaltningsplan och process*

Förvaltningsplan för världsarvet Birka och Hovgården 2013-18 är en omarbetning av föregående plan från 2007. Även denna gång för att svara mot brister som uppmärksammats i PR Cycle 2, samt nya krav som ställts av Unesco. Planen har tagits fram av Förvaltningsrådet. (Medverkande i arbetet var länsantikvarie, stadsarkitekt, kulturchef, planeringshandläggare, förvaltare, byggnadsantikvarie, platsledare och enhetschef mfl). Förvaltningsplanen syftar till att bevara världsarvet, främja världsarvet som kulturell tillgång, främja delaktighet och hållbar utveckling.

Förvaltningsplanen redovisar en vision, fyra övergripande mål och tre fokusområden som sätter ramarna för förvaltningen. För övrigt beskrivs världsarvets värden och innehåll/fornlämningar, dess förvaltning och hur bevarandet av världsarvet säkerställs. Fokusområdena är Bevarande, Information och lärande samt Entreprenörs- och näringslivsutveckling. Till fokusområdena tas det fram handlingsplaner som ses över fortlöpande.

För Hovgården har det tagits fram ett fördjupat handlingsprogram, där olika insatszoner och nyckelbehov beskrivs.

Sedan hösten 2014 pågår ett arbete med att tillsammans med lokala och regionala aktörer ta fram en interpretationsplan för Birka och Hovgården. Arbetet planeras avslutas under våren 2016.

### *Verkställighet*

Diskussioner pågår vem som tar över Riksantikvarieämbetets roll som samordnare och övriga arbetsuppgifter inom Förvaltningsrådet. Eventuellt kommer samordnar- och ordföranderollerna att fortsättningsvis följa ett rullande schema mellan rådets representanter. SFV har för närvarande tagit på sig rollen som site manager. Respektive myndighet driver sina frågor i respektive organisation. Övriga intressenter som driver verksamhet i området har skyldighet att vara väl förtrogna med förvaltningsplanen och de mål som formuleras där samt med gällande lagstiftning.

### *Uppföljning*

Sker årligen i Förvaltningsrådet.

*Eventuell kommunal organisation*

-

*Kontaktperson:*

Lena Flodin

Statens fastighetsverk

Box 2263

103 16 Stockholm

Tel 010-478 7060, 0708- 83 80 07

e-post [lena.flodin@sfv.se](mailto:lana.flodin@sfv.se)

## DROTTNINGHOLM

### *Organisation*

Inom Världsarvet Drottningholm verkar tre huvudaktörer. De är; Statens fastighetsverk, Drottningholms slottsförvaltning och Stiftelsen Drottningholms teatermuseum. De tre huvudaktörerna träffas regelbundet varannan månad. Detta kommer också att fungera som ett världsarvsråd där möten med jämna intervaller, kommer att ha särskilt världsarvsfokus. Där kommer världsarvsplanen att aktualiseras och följas upp.

### *Förvaltningsplan och process*

Världsarvsplanen betraktas inte som ett färdigt dokument utan ska med jämna mellanrum revideras och utvecklas. Detta sker via Världsarvsrådet.

### *Verkställighet*

De tre huvudaktörerna ansvarar och finansierar sina respektive verksamhetsområden och fördelas över vård, underhåll, restaurering av byggander och parker, daglig skötsel/drift samt visningsverksamheter. Sammanlagt sex årsverken inom Drottningholm är direkt knutna till världsarvsfrågor.

### *Uppföljning*

Aktualisering årligen. Resultat från periodiska rapporteringen inarbetas i planen.

### *Eventuell kommunal organisation*

-

### *Kontaktperson*

Helena Chreisti  
Slottsuppsyningsman  
Drottningholms slottsförvaltning (STÅ)  
08-402 62 41(direkt), 073- 648 66 52 (mobil)  
Kungl. Hovstaterna  
Drottningholms slott  
178 02 Drottningholm

helena.chreisti@royalcourt.se  
www.facebook.com/kungahuset  
www.kungahuset.se

## FALUN

### *Organisation*

Världsarvet Falun är ett världsarv med många olika dimensioner. Ägare av byggnader och miljöer inom världsarvets gränser är alltifrån privatpersoner till stiftelser och föreningar. För att underlätta både den interna och externa informationen är Världsarvet Falun sammansatt av två organisatoriska grupperingar. Världsarvsrådet arbetar enligt världsarvskonventionen och har som uppgift att utveckla, samordna och stärka Världsarvet. Rådet består av representanter från Länsstyrelsen Dalarna, Stiftelsen Stora Kopparberget (Falu Gruva), Dalarnas museum, Högskolan Dalarna, Falu Kommun, Visit Södra Dalarna AB och Vänföreningen Världsarvet Falun. Landshövdingen är ordförande. Hanterar frågor kring bevarande, skydd, kulturmiljöarbete samt utveckling av besöksmål. Världsarvsrådet är kontaktorgan mot Riksantikvarieämbetet, Unesco och andra världsarv. Världsarvsrådet träffas tre gånger per år. VÄX uppgift är att vara ansvarig för insatser och aktiviteter som initieras av Världsarvsrådet och fungerar som en arbetsgrupp kopplad till Världsarvsrådet. VÄX träffas 4-6 gånger per år.

### *Förvaltningsplan och process*

På uppdrag av Världsarvsrådet tar VÄX fram en reviderad förvaltningsplan som har sin utgångspunkt i den redan befintliga. Arbetet sker i mötesform där VÄX träffas vid ett antal tillfällen under 2013. Arbetet ska vara klart till årsskiftet 2013/2014. VÄX bestämmer hur planen ska se ut utifrån innehåll och form och med den befintliga planen som förlaga. Innehållet styrs av vad som kommer fram i Periodic Reporting. Samordnaren skriver förvaltningsplanen.

### *Verkställighet*

Världsarvsrådet och VÄX gemensamt.

### *Uppföljning*

Förvaltningsplanen gäller i sex år, tills det är dags för nästa Periodic Reporting. Varje år skrivs verksamhetsplan och verksamhetsberättelse dessa dokument används för att följa upp och "pricka av" det som står i förvaltningsplanen. Rubrikerna är likadana i alla dokument för att underlätta arbetet: Vård, bevarande och skydd, Kunskapsutveckling (förmedling/förankring, skola/utbildning, forskning), Publikt arbete, Samhällsutveckling.

### *Eventuell kommunal organisation*

Kommunen har ingen särskild organisation för världsarvet, men fyra personer med särskilt fokus på Världsarvet finns anställda: världsarvspedagog, världsarvsutvecklare (praktisk skötsel av ytterområden), kommunantikvarie samt samordnare.

### *Kontaktperson*

Christina Staberg  
Samordnare Världsarvet Falun  
Kultur- och ungdomsförvaltningen  
791 83 FALUN  
023-821 62  
christina.staberg@falun.se



## GAMMELSTAD

### *Organisation*

Gammelstads kyrkstadsråd är en sammanslutning av olika intressenter som finns kring världsarvet. Rådet är ett diskussions- och samverkansorgan för gemensamma frågor. Kyrkstadsrådet tar upp frågor som rör förvaltning, säkerställande av kyrkstadens kulturmiljö och kyrkstadstraditionen samt utvecklingen av kyrkstaden som besöksmål. Rådet representeras av (antal mandat inom parentes) Luleå kommun (2), Nederluleå församling (2), Nederluleå kyrkstuguägareförening (2), Länsstyrelsen (1), Nederluleå hembygdsförening (1), Kyrkbyns intresseförening (1) samt Visit Luleå (1), Trafikverket (1).

### *Förvaltningsplan och process*

Gemensam förvaltningsplan antagen i flera av Kyrkstadsrådets organisationer 2008.

Ny förvaltningsplan godkänd maj 2015. Förvaltningsplanen utgår från Periodic Reporting och följer en metod för framtagning av nya planer som gäller för Luleå kommun. Projektägare är Kyrkstadsrådet, projektledare var världsarvssamordnaren med arbetsgrupp består av representanter från Kyrkstadsrådets parter.

### *Verkställighet*

Respektive ansvarig organisation. Tydligt definierade i nya planerna.

### *Uppföljning*

Befintlig plan följdes upp årligen med checklistor och seminarium t o m 2012 då en slutgiltig utvärdering av planen genomfördes. Utvärderingen visade att många av de beslutade åtgärderna aldrig blivit genomförda på grund av att planen inte varit tillräckligt väl förankrad och omhändertagen i respektive organisation. Samtidigt har planen varit mycket värdefull i egenskap av dokument som ringat in samtliga för världsarvet relevanta frågor. Den nya planen följs upp årligen via aktivitets- och egenkontrollplaner.

### *Eventuell kommunal organisation*

Kulturförvaltningen har en samordnare som sammankallar och är föredragande i Kyrkstadsrådet, håller i förvaltningsplanarbetet, fungerar som världsarvets kontaktperson gentemot myndigheter och andra världsarv samt fungerar som stöd till respektive ansvarig förvaltare. Kulturförvaltningens chef är ordförande i Kyrkstadsrådet. Kulturförvaltningen driver också världsarvets Visitor Centre. Sedan 2015 finns en intern kommunal världsarvsgrupp som samlar representanter från fyra kommunala förvaltningar i syfte att arbeta med kulturmiljöfrågor.

### *Kontaktperson*

Sara Vintén  
Världsarvssamordnare  
Gammelstads kyrkstad  
Telefon 0920 45 51 11  
Kulturförvaltningen, Luleå kn  
971 79 Luleå  
E-post sara.vinten@lulea.se

## GRIMETON

### Organisation

Telia är såsom tidigare ägare huvudstiftare. De har donerat stationen samt ett stiftelsekapital till en härför grundad stiftelse, Stiftelsen Världsarvet Grimeton. Stiftelsen äger själva stationen, all utrustning samt all mark som tagits i anspråk för den. Till världsarvet hör också den sk radiobyggnad, bostäder som uppfördes för de anställda. Dessa är idag i privat ägo och utanför stiftelsens direkta domvärjo. Emellertid har den ena stiftaren, länsstyrelsen, ett avtal med åtaganden gentemot fastighetsägarna om ersättning för antikvariska överkostnader.

### Förvaltningsplan och process

En ny förvaltningsplan för åren 2014-2020 har antagits av SVG: styrelse. Planen identifierar fyra strategiska områden som skall hanteras för att säkerställa OUV: Förvaltning och underhåll, publik och delaktighet, kunskapsuppbyggnad och -överföring samt internationell samverkan. För varje strategiområde har utarbetats en handlingsplan med uppföljningsbara aktiviteter (enl. SMART).

### Verkställighet

Stiftelsen har idag sex fastanställda samt ett varierande antal extra anställda, främst guider och cafépersonal. Underhållsarbete utförs av inhyrda företag/konsulter under ledning av en anställd teknikansvarig. resp.

Stiftarna, som också utgör styrelse, har inga särskilda organisationer, endast utpekade representanter i styrelsen. Dessa återrapporterar i sin tur till sina huvudmän. Ett världsarvsråd med representanter för länsstyrelse, region, kommun, universitet och andra intressenter har en rådgivande funktion.

### Uppföljning

VD är ansvarig för att förvaltningsplanens intentioner följs och återrapporterar i samband med årsredovisningen (samt givetvis löpande uppföljning i styrelsen).

### Eventuell kommunal organisation

-

### Kontaktperson

Camilla Lugnet

camilla.lugnet@grimeton.org

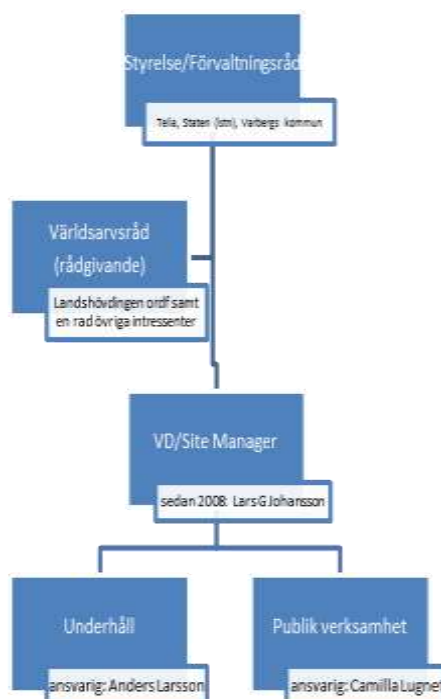
Radiostationen 72

SE-432 98 Grimeton

(+46) 0340-674190

[info@grimeton.org](mailto:info@grimeton.org)

[www.grimeton.org](http://www.grimeton.org)



## HÄLSINGEGÅRDARNA

### *Organisation*

Det formella ansvaret för förvaltningen av Decorated Farmhouses of Hälsingland delas av fastighetsägarna till de nominerade gårdarna, Länsstyrelsen Gävleborg och de kommuner i Hälsingland där de nominerade gårdarna ligger. Världsarvsrådet hanterar fyra prioriterade områden: Vård och bevarande, kunskapsutveckling, publikt arbete samt delaktighet och samverkan.

### *Förvaltningsplan och process*

Förvaltningsplanen togs fram av Länsstyrelsen och Länsmuseet i samband med världsarvsnomineringen. Den utarbetades enligt Unescos riktlinjer med syfte att säkerställa Decorated Farmhouses of Hälsinglands kulturhistoriska värden och skapa en gemensam förståelse för världsarvet. Planen ska ge övergripande kunskap om världsarvet och dess värden, och fungera som ett verktyg för att skydda och utveckla gårdarnas värden för dagens och framtidens generationer. Förvaltningsplanen för Decorated Farmhouses of Hälsingland syftar till att: bevara världsarvet och säkerställa dess enastående universella värden, främja världsarvet som kulturell tillgång samt främja delaktighet och hållbar utveckling. Förvaltningsplanen skall vara användbar både för de formella förvaltarna och de som bedriver verksamhet i områdena. Den ska även fungera som hjälpmedel för uppföljning och avrapportering gentemot den operativa förvaltningen och mot UNESCO. Förvaltningsplanen skall betraktas som ett levande dokument som revideras och omformas kontinuerligt, minst vid varje Periodic Reporting. Förvaltningsplanen kommer att uppdateras med början hösten 2015.

### *Verkställighet*

Världsarvsrådets organisationer. Världsarvsrådet har utsett en arbetsgrupp som ska upprätta en femårig handlingsplan med tydlig roll- och ansvarsfördelning. Arbetet sker parallellt med revideringen av förvaltningsplanen.

### *Uppföljning*

Övervakning och uppföljning sker på tre nivåer, med indikatorer anpassade efter nivå:

1. **Objekt (sites):** Om och hur de skyddade objekten förändras vad gäller bebyggelse, skyddade interiörer och markanvändning.
2. **Buffertområden (buffer zones):** Om och hur skyddade bymiljöer förändras vad gäller bebyggelseutveckling och markanvändning.
3. **Generellt:** Hur utvecklingen ser ut i kulturlandskapet generellt vad gäller bebyggelse, odlingslandskap, näringar, turism mm.

### *Eventuell kommunal organisation*

-

### *Kontaktperson*

Lena Landström

Världsarvskoordinator

Länsstyrelsen Gävleborg, Borgmästarplan, 801 70 Gävle

Tel. +46 (0)10 225 14 98

E-post: [lena.landstrom@lansstyrelsen.se](mailto:lena.landstrom@lansstyrelsen.se)

Webb: [www.lansstyrelsen.se/gavleborg](http://www.lansstyrelsen.se/gavleborg)

## HÖGA KUSTEN

### *Organisation*

Länsstyrelsen Västernorrland ansvarar för det regionala förvaltningsarbetet och skötseln på uppdrag av Naturvårdsverket. Vi samarbetar med Kramfors- och Örnsköldsviks kommun. Under 2014 har det pågått ett LEADER projekt som har arbetat med att ta fram en förvaltningsorganisation för världsvet Höga Kusten. Förslaget har lett fram till att en ideell förening skulle vara det bästa alternativet när det gäller förvaltning av världsvet. Under år 2014 arbetar Länsstyrelsen tillsammans med de olika kommunerna om att bilda denna förening och vad föreningens roll/ansvar/uppdrag ska vara.

### *Förvaltningsplan och process*

Framtagning av förvaltningsplan pågår. Detta sker parallellt med den organisationsprocess som har pågått sen 2014.

Ansvarig för att ta fram förvaltningsplanen är Länsstyrelsen Västernorrland. Samverkan med Kramfors och Örnsköldsviks kommun, Kvarkens skärgård och Naturvårdsverket sker.

Dessutom sker samverkan med pågående projekt, befintliga samrådsgrupper och nätverk. Förvaltningsplanen kommer att gå ut på en bred remiss till olika instanser samt till allmänheten.

Inhämta material, skriva text, samverkan – olika möten, förankringsarbete, remiss och hantering av inkomna remissvar, beslut av planen.

### *Verkställighet*

Länsstyrelsen är ytterst ansvarig för planen verkställighet tillsammans med den organisation som tas fram under 2015.

### *Uppföljning*

Kommer att ske löpande samt att varje år kommer en årlig verksamhetsplanering tas som ett komplement till förvaltningsplanen. Aktiviteterna i den årliga verksamhetsplanen ska genomföras/följas upp årsvis. Vissa aktiviteter och verksamheter kommer att vara över flera år. Uppföljning sker med längre mellanrun

### *Eventuell kommunal organisation*

Kommunerna ingår i den förvaltningsorganisation som ska upprättas. Kommunerna har ingen egen organisation mer än en ansvarig person för världsvetsfrågor.

### *Kontaktperson*

Milly Lundstedt

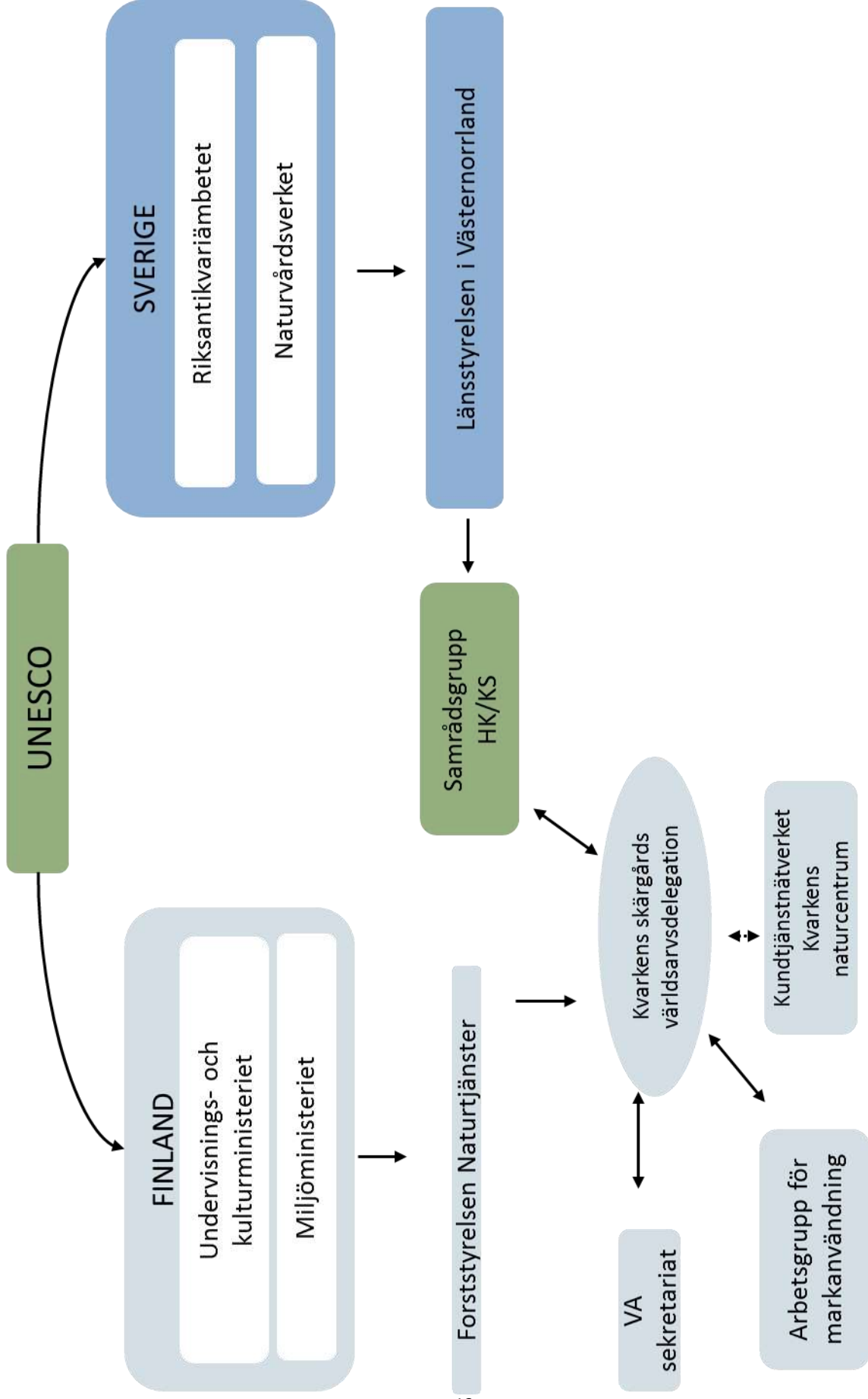
Länsstyrelsen Västernorrland

Milly.Lundstedt@lansstyrelsen.se

0611-349271

070-1917676

Se organisationskiss nästa sida



## KARLSKRONA

### *Organisation*

Länsstyrelsen i Blekinge län är en viktig aktör i världsarvsfrågor och har under åren fördelat stora bidragssummor för att säkra bevarandet av världsarvets olika byggnader. Sedan 2002 finns en plattform för världsarvsfrågor kallad Världsarvsrådet. I rådets styrgrupp sitter landshövdingen, generaldirektörer för Statens Fastighetsverk och Fortifikationsverket, Kommunstyrelsens ordförande m fl – med andra ord representanter för de förvaltare och intressenter som finns i Örlogsstaden Karlskrona.

Förmedlare av världsarvet Örlogsstaden Karlskrona är framför allt Marinmuseum och Blekinge Museum. På Drottningkärs kastell finns dessutom en utställning, producerad av Statens Fastighetsverk, som berättar om örlogsstadens historia. Sedan år 2009 finns ett Besökscentrum för Örlogsstaden Karlskrona i Heliga Trefaldighets kyrka – ett samarbete mellan Karlskrona Stadsförsamling och Karlskrona kommun i samverkan med Länsstyrelsen i Blekinge, Statens Fastighetsverk och Fortifikationsverket.

### *Förvaltningsplan och process*

Enligt uppdrag från Världsarvsrådet har Länsstyrelsen tagit fram en general management plan, som regelbundet revideras, och som drar upp riktlinjerna för ansvarsfördelningen kring arbetet med världsarvsfrågor i Örlogsstaden Karlskrona. Denna förvaltningsplan består av två dokument: ett strategi- och inriktningsdokument samt handlings- och åtgärdsplan.

### *Verkställighet*

### *Uppföljning*

### *Eventuell kommunal organisation*

### *Kontaktperson*

Lena Johansson  
Världsarvssamordnare  
Kulturförvaltningen  
Karlskrona kommun  
0455-303757  
lena.a.johansson@karlskrona.se

[www.karlskrona.se](http://www.karlskrona.se)  
[www.orlogsstadenkarlskrona.se](http://www.orlogsstadenkarlskrona.se)  
[www.detlevandearldsarvet.se](http://www.detlevandearldsarvet.se)

## LAPONIA

### *Organisation*

Laponiatjuottjudus (ekonomisk förening) är förvaltare av världsarvet Laponia och är en lokalt förankrad organisation med huvudkontor i Jáhkâmáhkke/Jokkmokk. I föreningen sitter: Samebyarna i Laponia: Baste čearru, Sirges, Tuorpon, Unna tjerusj, Jáhkágaska tjiellde, Gällivare skogssameby, Luokta-Mávas, Slakka och Udtja. Jokkmokk och Gällivare kommuner. Länsstyrelsen i Norrbottens län och Naturvårdsverket. I styrelsen är de samiska representanterna i majoritet och alla beslut fattas i samtycke med alla parter.

### *Förvaltningsplan och process*

Laponiaförordningen är den enda lagstiftningen i Sverige om världsarv och ger ett bemyndigande till Laponiatjuottjudus, som förvaltningsorganisationen kallas.

Rádedibme har en central funktion i förvaltningen. Minst två gånger per år hålls rådslag om aktuella frågor, tillsammans med lokalbefolkning och organisationer. Tanken är att ta tillvara på lokala synpunkter och kunskaper om förvaltningen av Laponia. Genom att arbeta tillsammans lär man sig av varandra och delar varandras kunskap. Searvelatnja är också en förutsättning för att kunna fatta konsensusbeslut. I Laponia arbetar vi med konsensus, ett gemensamt beslutsfattande där alla ska vara överens om de beslut som fattas.

### *Verkställighet*

Laponiatjuottjudus

### *Uppföljning*

### *Eventuell kommunal organisation*

### *Kontaktperson*

Åsa Nordin Jonsson

Väråltárbbearve/Verksamhetsledare

asa.n.jonsson@laponia.nu

Tel: +46 (0)72- 561 10 31

## SKOGSKYRKOGRÅDEN

### *Organisation*

Kyrkogårdsförvaltningen (Stockholms stad) ansvarar för förvaltningen. Samråd sker med Stockholms stadsmuseum kring vård av kulturhistoriska värden. Förändringar och underhållsinsatser beslutas av Länsstyrelsen. Stockholms stadsmuseum har också ansvar för besöksverksamheten på uppdrag av kyrkogårdsnämnden. Dessa organisationer utgör också Förvaltningsrådet som träffas ca 2 ggr per år. Kopplat till rådet finns en arbetsgrupp med representanter från Länsstyrelsen, Stockholms stadsmuseum och kyrkogårdsförvaltningen. Arbetsgruppen träffas 4 ggr per år.

### *Förvaltningsplan och process*

Förvaltningsplan från 2013. Framtagen parallellt med PR Cycle 2 och inarbetat rapporteringsresultatet.

### *Verkställighet*

Till planen finns kopplat en Action Plan. Den syftar till att konkretisera managementplanens mål och fokusområden. Formerna för hur de olika insatserna ska realiseras kommer att variera. Huvudprincipen är att genomfröandet ska ske "i linjen" dvs inom ramen för världsarvsaktörernas vardagsarbete och , när så behövs, genom olika samarbets- och resursinsatser. Den utgår från de olika insatsområdena och beskriver åtgärder, tidplan, ansvarig (budget) samt övriga samarbetsparter.

### *Uppföljning*

Regelbunden uppföljning.

### *Eventuell kommunal organisation*

Kyrkogårdsförvaltningen (Stockholms stad) ansvarar för förvaltningen

### *Kontaktperson*

Mats Larsson (förvaltningschef)  
Stockholms kyrkogårdsförvaltning  
Hallvägen 14, 1 tr  
121 62 Johanneshov  
Telefon: 08-508 30 100  
Fax: 08-508 30 080  
E-post:mats.larsson@stockholm.se



## TANUM

### *Organisation*

Det övergripande ansvaret för världsarvsarbetet, innefattande främst beslut om och uppföljning -utvärdering av förvaltningsplanen, har en ledningsgrupp i vilken ledningarna för Tanums kommun, Västra Götalandsregionen och Länsstyrelsen ingår. Dessa parter utser ett förvaltningsråd, vars huvudsakliga ansvar är att, på ledningsgruppens uppdrag, utarbeta en förvaltningsplan som anger mål för verksamheten och fokusområden som syftar till att uppfylla planens mål. Förvaltningsplanen revideras vart femte år. Fokusområdesansvariga, som utarbetar handlingsplaner för resp. område, utses av förvaltningsrådet. Handlingsplanerna, som ses över årligen, fastställs av förvaltningsrådet. För att säkerställa lokal insyn och lokalt engagemang i arbetet knyts intressentgrupper till resp. fokusområde. Former för att ytterligare utveckla lokal delaktighet bör fortsatt diskuteras. Ledningsgrupp och förvaltningsråd möts en till två gånger per år för utvärdering av det gångna årets insatser samt för ledningsgruppens beslut om inriktning av kommande arbete inkl. ev. revidering av förvaltningsplanen.

### *Förvaltningsplan och process*

Gemensam överenskommelse mellan parterna. Länsstyrelsen tog på sig sekreteraskapet, dvs att med utgångspunkt i en plan från 2005, ta fram förslag på en ny plan. Denna antogs under 2012 av resp part. Och nu arbetas efter denna plan.

### *Verkställighet*

Det är ett för parterna gemensamt ansvar att planen genomförs. I förvaltningsrådet diskuteras vilken part som tar huvudansvar för resp. fokusområde. Länsstyrelsen har ansvar för fokusområde Bevarande som innefattar såväl vård som säkerställandeinsatser och uppföljning ("monitoring") och har nu tagit fram handlingsplan.. Västra Götalandsregionen /Västarvet ansvarar för fokusområde Besöksmålsutveckling och en handlingsplan är nu (våren 2015) under utarbetande. Arbetet med en handlingsplan för Kunskapsutbyggnad vilar f,n.

### *Uppföljning*

En gång per år redovisas/utvärderas genomförda insatser i ledningsgruppen.

### *Kommunal organisation*

I kommunen har bildats en "världsarvsgrupp" och dess roll och ansvar diskuteras f n. (våren 2015) bl.a i samråd med förvaltningsrådet. Engagerade sakområden inom kommunen är utbildning, kultur, planering (fysisk planering) och näringslivsutveckling. Dessa områden är representerade i förvaltningsrådet.

### *Kontaktperson*

Jan-Gunnar Lindgren  
Sekr. Förvaltningsrådet  
Mobil: 072 721 67 98

Se skiss nästa sida.

## **LEDNINGSGRUPP(LG)**

**Sammansättning:** Ledningsgruppen (LG) utgörs av ledningarna för resp. Lst, VGR och Kommun.

**Roll/ansvar:** fastställer förvaltningsplan - beslut om inriktning av arbetet - uppföljning/utvärdering.

**Arbetsform:** LG möter FR en gång/år – nov/dec. Vid behov kan ett vårmöte genomföras.



## **FÖRVALTNINGSRÅD (FR)**

**Sammansättning:** Två repr. för vardera ingående part. En samordnare 10%

**Roll/ansvar:** Samordna, prioritera, initiera, följa upp förvaltningsplanen. Utse huvudansvarig fokusområde och fastställer fokusområdenas handlingsplaner.

**Arbetsform:** fyra-sex möten/år.



## **ANSVARIG/A PART/ER FOKUSOMR.**

Ansvarar för upprättande av strategi och handlingsplan fokusområde.

Ansvarar för genomförande av handlingsplan



## **INTRESSENTGRUPP/ER**

Medverkar i upprättande och genomförande av handlingsprogram fokusområde

## VISBY

### *Organisation*

Ansvariga förvaltare av världsarvet är Region Gotland med nära samarbete med Länsstyrelsen och Gotlands museum. Allmänhet bjuds in till Världsarvsforum 1-2 ggr per år för dialog och information.

### Världsarvsråd

Träffas 4-5 ggr per år. Rådet består av Region Gotland (2), Gotlands museum (2) och Länsstyrelsen (2). Ordförande är Regionstyrelsens ordförande. Till rådet har knutits representanter från följande organisationer; Visby centrum (centrumorganisation för handel mm), Fastighetsägarförening, Innerstadens boendeförening, Uppsala universitet/Campus Gotland, Turistbyrån och DBW:s innerstadsråd.

### Världsarvsstudio/Verkstad

Har varierat under åren. Senast har det varit Samhällsbyggnadsförvaltningens ledningsgrupp som fördelar ut eventuella arbeten ut i organisationen. Förvaltningschefen för Samhällsbyggnadsförvaltningen är ledamot i Världsarvsrådet och rapporterar om ev. verkställighet.

### *Förvaltningsplan och process*

Står i startgroparna för att ta fram en ny handlings/förvaltningsplan. De senaste gjordes i början av 2000-talet och beslutade i Kommunfullmäktige i dec 2003.

Arbetsgruppen bestod av nitton personer från kommunal verksamhet, besöksnäring, länsstyrelse, föreningsliv. Arbetsutskott med fem personer från Stadsarkitektkontoret, kommunstyrelsen, länsstyrelse, läns museet och fastighetsägarförening. Projektsekreterare och samordnare; stadsarkitektkontoret och fastighetsägarförening. Planen togs fram i en process med öppna diskussionsmöten, seminarier, överläggning med myndigheter och organisationer, förslag till handlingsplan gick sedan ut på remiss och ett informations och samrådsmöte hölls med allmänheten. Arbetsgruppen sammanträdde vid sju tillfällen. Gotlands kommunfullmäktige (idag Regionfullmäktige) antog planen 2003. Dessutom har varje organisation också antagit den liggande planen.

### *Verkställighet*

I handlingsplanen finns åtgärder med respektive ansvarig samt samverkanspart preciserade samt en tidplan. Totalt ett tjugotal ansvariga organisationer/instanser.

### *Uppföljning*

Uppföljning ska ske årligen och rapport inlämnas till Regionstyrelsen (har inte gjorts varje år)

### *Eventuell kommunal organisation*

Samhällsbyggnadsförvaltningen har en världsarvskordinator och en kommunantikvarie.

### *Kontaktperson*

Elene Negussie

Världssamordnare

telefon: 0498-26 95 62

## ÖLAND

### *Organisation*

Mörbylånga kommun, Länsstyrelsen i Kalmar län, Regionförbundet i Kalmar län och Lantbrukarnas Riksförbund, LRF samlas i ett världsarvsråd. Rådet är ingen juridisk person utan arbetet baseras på gemensamma överenskommelser. Alla beslut fattas i respektive organisation. Det finns en arbetsgrupp under rådet där de ovan nämnda deltar, plus Linneuniversitetet och Kalmar läns museum. Arbetsgruppen för världsarvet ska tillsammans verka för världsarvsrådets visioner. Mörbylånga kommun är sammankallande i både rådet och arbetsgruppen.

### *Förvaltningsplan och process*

Det finns en förvaltningsplan som gäller till 2016. Länsstyrelsen har förvaltningsansvaret. De tog fram den existerande förvaltningsplanen som sen togs av hela rådet. Det finns en handlingsplan för 2015-2016 där gemensamma fokusområden pekats ut.

### *Kommunal organisation*

Mörbylånga kommun har från 2013 ett större ansvar för förmedlingen av världsarvet södra Ölands odlingslandskap. I kommunen ligger ansvaret på Kultur- och näringslivssektorn. Innan har det inte funnits någon utpekad tjänsteman som har ett övergripande ansvar. Från mars 2015 finns det en tjänst som världsarvssamordnare i kommunen. Samordnaren ska huvudsakligen arbeta med förmedlingen och informationen om världsarvet. Runt samordnaren finns en arbetsgrupp som bland annat består av kommunens kulturutvecklare och näringslivsutvecklare.

### *Kontaktperson*

Emma Rydnér

Världsarvssamordnare

Mörbylånga kommun

Tfn: 0485-470 00 (vxl)

emma.rydner@morbylanga.se

## STRUVE

*Organisation*

*Förvaltningsplan och process*

*Verkställighet*

*Uppföljning*

*Eventuell kommunal organisation*

*Kontaktperson*

Dan Norin

Geodet

Lantmäteriet, Geodata, Geodetisk infrastruktur

801 82 Gävle

E-post: dan.norin@lm.se

Tfn: 026-63 37 45

Mobil: 072-736 43 37

Fax: 026-61 06 76

[www.lantmateriet.se](http://www.lantmateriet.se)

## (ENGELSBERGS BRUK)

*Organisation*

*Förvaltningsplan och process*

*Verkställighet*

*Uppföljning*

*Eventuell kommunal organisation*

## VÄRLDSARVSSAMORDNARE/KOORDINATOR – UPPDRAGSBESKRIVNINGAR

Nedan följer några exempel på hur en samordnare/koordinator vid svenska världsarv arbetar. Sammanställningen bygger på en rundfrågning som gjordes av Visby 2014.

### DROTTNINGHOLM

Jag samordnar världsarvsfrågorna vid Drottningholm och det är en del av 100% tjänst. I genomsnitt under året är det ca 20% av min tjänst som specifikt ägnas åt administrativa världsarvsfrågor och möten med världsarskolleger i Sverige och Norden. Många andra arbetsuppgifter görs ju för att lyfta besöksmålet Drottningholm, men det räknar jag i min tjänst som en del av visnings- och besöksverksamheten och det pedagogiska arbetet. Jag är anställd av Drottningholms slottsförvaltning (Kungl. Hovstaterna) och har uppdraget i samförstånd med de övriga två huvudintressenterna SFV Drottningholm och Drottningholms slottsteater. Slottsförvaltningen står för hela kostnaden. Här nedan syns den del av min arbetsbeskrivning som handlar om världsarvsarbetet, och som är ca 20% av 100%.

”Ansvarar för utveckling och frågor rörande Drottningholm som världsarv: Har resultatansvar för verksamhet direkt knuten till världsarvsfrågorna; Svarar för kontakter med berörda myndigheter angående världsarvsfrågor; Svarar för kontakten med de nationella och internationella världsarvsnätverken; Svarar för information kring världsarvsfrågorna”

### FALUN

#### **Interna uppdrag**

- Beredningsansvarig i Världsarvsrådet
- Skriver och sammanfattar verksamhetsplan, verksamhetsberättelse och förvaltningsplan utifrån parternas information
- Ingår i arbetsgruppen för Periodic Reporting
- Kontaktperson gentemot allmänheten via Världsarvskansliet
- Kontaktperson gentemot Riksantikvarieämbete, NWHF och Unesco
- Samarbetar med RAÄ:s samhällsavdelning i deras projekt ”Världsarv och turism”
- Sekreterare i Föreningen Världsarv i Sverige
- Ingår i arbetsgruppen för de Nordiska världsarven
- Samarbetar med Högskolan vid vissa föreläsningar och seminarier utifrån deras kursplaner och önskemål

#### **Externa / publika uppdrag**

- Marknadsföring av Världsarvet Falun i samarbete med Visit Södra Dalarnas marknadsavdelning
- Arbetar med trycksaker, broschyrer, kartor, hemsidor och mässor
- Uppdaterar Världsarvet Faluns konto i My Newsdesk
- Kontakt med media

- Samordnar regelbundna möten och internutbildningar med besöksmålen i Världsarvet
- Arbetar med uppdatering av utställningarna i Världsarvshuset
- Samarbetar med Röros i projekt där pedagogerna träffas
- Ingår i arbetsgruppen för projektet "Vattnets Väg till gruvan"

## GAMMELSTAD

Kulturförvaltningen, Luleå kommun ansvarar för att samordna världsarvets ägare, förvaltare och intressenter. Samordnarens uppdrag:

- Sekreterare och föredragande i förvaltningsrådet *Kyrkstadsrådet*
- Världsarvets kontaktperson – myndigheter, föreningsliv, studier, media etc.
- Leder arbetet med förvaltningsplan, framtagning och uppföljning. Arbetar tillsammans med *Förvaltningsplanegruppen* (med representanter från Kyrkstadsrådets parter). Samt med en intern kommunal *Världsarvsgrupp*.
- Leder arbetet med Periodic Reporting.
- Stöttar och utbildar ägare, förvaltare och intressenter för att nå gemensamma mål i förvaltningsplanen. T ex genom workshops, föredrag, verksamhetsplanering och uppföljning.
- Kan initiera och delta i utvecklingsprojekt i syfte att nå målen i förvaltningsplanen.
- Ansvarar för delar av kommunens webb som rör världsarvet och kommunikation/dialog "inåt" världsarvet – med världsarvets ägare, förvaltare och intressenter.
- Ansvarar för guideutbildning (externt).

## HÄLSINGEGÅRDAR

Samarbete med turismnäringen är jätteviktig och alltid aktuellt. Eftersom vårt världsarv är nytt trevar alla parter febrilt efter hur förvaltningen egentligen ska gå till och som ska göra vad. Jag jobbar ju själv på länsstyrelsen och får ägna 50% av tiden till att vara världsarvskoordinator. Det betyder att jag är sekreterare och sammankallande i världsarvsrådet. Men i rollen ingår också sånt som är Länsstyrelsens ordinarie frågor som rör de sju byggnadsminnesmärkta hälsingegårdarna, dvs framför allt tillsyn, bidragshantering, skyltfrågor och ägarkontakter.

Jag är också med i styrgruppen för Regionens projekt "Hälsingegårdar mer än ett världsarv". Ett av syftet med det projektet är att hitta en långsiktigt hållbar förvaltningsform. Jag får idag en massa frågor som jag tycker borde ligga hos regionen, t ex om turism, om hemsidan, om marknadsföring i media, men i dagsläget finns ingen på regionen som kan svara på frågorna. Det finns en samverkansplattform inom projektet, där företrädare för de olika kommunerna och gårdsägareföreningen, projektledaren och jag träffas.

Vi som är och har varit inblandade i världsarvsarbetet tror att det blir svårt att ha en enda person/tjänst som världsarvssamordnare för det här världsarvet. Det är många parter med starka viljor som ska hanteras, ideella föreningar, tre museer, hembygdsrörelsen, region Gävleborg, landstinget, de sex hälsingekommunerna, de sju världsarvsgårdarna, turismen, högskolan. Det hela handlar förstås mest om vem som ska betala för tjänsten/erna. I dagsläget finns det ingen mer än jag som jobbar med frågan som inte är projektfinansierad.

## HÖGA KUSTEN

Världsarvskordinator vid Länsstyrelsen i Västernorrland, finansierad av projektmedel. I mina arbetsuppgifter ingår att ta fram informationsmaterial och informera om världsarvet till olika aktörer (kommuner, företag, ideella organisationer, lokal befolkning etc).

- Ansvara för världsarvsfrågor och kontakter med Unesco, andra världsarv delta i nätverk, träffar utbildningar etc.
- Planera och "bygga" besöksplatser där världsarvsvärdena är synliga och kan visas upp för allmänhet/turister.
- Samarbeta med naturum Höga Kusten som är ett världsarvsmuseum.
- Ansvara för hemsida för världsarvet.
- Ansvara för skyltning om och till världsarvet.
- Vara ansvarig förvaltare innebär även att svara på periodic reporting, driva samarbetet med Kvarkens skärgård, läsa och svara på remisser utifrån världsarvsvärdena, uppföljning av värden, skriva förvaltningsplan och följa upp den. Omvärldsarvbevakning, aktuell forskning m.m.
- I det mesta av mitt arbete som jag gör försöker jag samverka med framförallt kommuner och olika enheter- skolförvaltning, information och turismförvaltning etc.
- Arbeta med att initiera nya projekt och samarbetspartners.

## KARLSKRONA

Barn- och ungdomspedagogik kring världsarvet.

Inom ramen för projektet för en utvecklingsplan för Örlogsstaden Karlskrona, som erhållit stöd från Länsstyrelsen i Blekinge län, genomförs ett antal kartläggningar och aktiviteter. 50% av arbetstiden avsätts för detta arbete.

I samverkan med Länsstyrelsen genomförs det långsiktiga arbetet med att omforma Världsarvsrådets arbetsätt i riktning mot en tydlig målstyrning.

Arbeta med att etablera en värdegrund för världsarvet – och världsarvsarbetet – som tydligt gör avstamp i samtiden, som problematiserar och tematiserar världsarvet och som bygger på de demokratiska värderingarna i Världsarvskonventionen.

Fortsätta den nationella samverkan inom ramen för Föreningen ViS och ingå i det nordiska samarbetet som ViS representant i nordiska arbetsgruppen. Arbeta vidare med pedagogiska frågor inom den nationella arbetsgruppen för dessa frågor med koppling till ViS. Förvalta och utveckla kontakterna med de svenska och nordiska världsarven.

Medverka till att världsarvet blir tillgängligt och synliggjort under Skärgårdsfesten 2014.

Guideutbildning, samt utbildning för värdar och ambassadörer som en del av en kvalitetssäkringsprocess i utvecklingsprojektet.



Bevaka utvecklingen på Skärfva och bidra med stöd och kompetens för att i möjligaste mån garantera en hållbar utveckling av besöksmålet.

Delta i det internationella team som gemensamt arbetar med fokus på kommunens internationella arbete.

## **VISBY**

### **Interna uppdrag**

- Beredningsansvarig i Världsarvsrådet.
- Skriver och sammanfattar verksamhetsplan, verksamhetsberättelse och förvaltningsplan
- Ingår i arbetsgruppen för Periodic Reporting
- Kontaktperson gentemot Riksantikvarieämbete, NWHF, VIS, OWHC och Unesco
- Samarbetar med RAÄ:s samhällsavdelning i deras projekt "Världsarv och turism" WHST samt Länsstyrelsen, Baltic Sea World heritage BSWH
- Samarbetar med Uppsala universitet/Campus Gotland vid vissa föreläsningar och seminarier utifrån deras kursplaner och önskemål
  - Deltar i arbetet med Visbydagen/Kultur i natten
  - Samarbetar med Världsarvsdagen för barn och unga
  - Samarbetar med Visby centrum inför Hansedagen
  - Samarbetar med Gotlands museum inför Kulturarvsdagen

### **Externa/publika uppdrag**

- Kontaktperson gentemot allmänheten, information och kunskapsuppbyggnad.
- Marknadsföring av Världsarvet Visby
- Arbetar med trycksaker, broschyrer, kartor, hemsidor och mässor
- Kontakt med media
- Samordnar regelbundna möten och internutbildningar i Världsarvet.

Framtida utmaningar för Världsarvskoordinatören är att bättre förankra och öka medvetenheten om Världsarvet Visby i hela den Regionala organisationen där Världsarvet bör vara en självklar parameter i alla beslut. Världsarvet bör lyftas som en resurs och en tillväxtfaktor.

## DOKUMENTATION FRÅN HÄLSINGLAND 2015. GRUPP FÖRVALTNING

Se bifogat dokument.